

DIRECTOR DO EQUIPO REDACTOR:

MANUEL EDUARDO LÓPEZ VÁZQUEZ

Arquitecto

EQUIPO REDACTOR:

MANUEL ANGEL LOPEZ REAL

Arquitecto Técnico

BELINDA YEPES JIMÉNEZ

Enxeñeira de Montes

JOSE ANTONIO MAIRA MENDEZ

Enxeñeiro agrónomo

<b>1</b>	<b>ANTECEDENTES</b> .....	<b>4</b>
<b>2</b>	<b>DIAGNOSE</b> .....	<b>5</b>
2.1	SITUACIÓN.....	5
2.2	<b>ESTRUCTURA PARROQUIAL E POBOACIONAL</b> .....	<b>6</b>
2.2.1	Evolución da poboación no século XX .....	7
2.2.2	Distribución da poboación no territorio .....	7
2.2.3	Densidade poboacional.....	8
2.2.4	Densidade edificatoria.....	8
2.2.5	Datos económicos.....	10
2.3	<b>ANÁLISE DAS INFRAESTRUCTURAS E SERVICIOS</b> .....	<b>11</b>
2.3.1	Infraestructuras viarias.....	11
2.3.2	Infraestructuras e servicios urbán .....	14
2.3.3	Dotacións e Espacios libres.....	15
2.4	<b>ANÁLISE DO MODELO DE ASENTAMENTO E O MEDIO RURAL</b> .....	<b>18</b>
2.4.1	Os asentamentos .....	18
2.4.2	O medio rural .....	20
2.5	<b>ANÁLISE DOS ELEMENTOS PATRIMONIAIS</b> .....	<b>23</b>
2.5.1	Arqueoloxía .....	23
2.5.2	Patrimonio civil e relixioso.....	23
2.5.3	Patrimonio etnográfico .....	24
2.5.4	Camiño de Santiago .....	24
2.6	<b>ANÁLISE DA SITUACIÓN URBANÍSTICA</b> .....	<b>25</b>
2.6.1	O desenvolvemento urbanístico .....	25
<b>3</b>	<b>DESCRIPCIÓN DO PLANEAMENTO</b> .....	<b>26</b>
3.1	<b>FUNCIÓN DO PLANEAMENTO</b> .....	<b>26</b>
3.2	<b>OBJETIVOS E FUNCIÓNS DO PLANEAMENTO</b> .....	<b>26</b>
3.3	<b>MARCO NORMATIVO</b> .....	<b>29</b>
3.3.1	Planeamento .....	29
3.3.2	Legislación sectorial .....	29
3.4	<b>ALCANCE E CONTIDO</b> .....	<b>32</b>
3.4.1	Criterios de ordenación .....	32



3.4.2	Alternativas de Ordenacion.....	38
3.4.3	Plans e directrices xerais e sectoriais relacionadas.....	41
<b>3.5</b>	<b>DESCRIPCIÓN DOS PROCESOS PARA Á ELABORACIÓN DO PLAN.....</b>	<b>41</b>

## 1 ANTECEDENTES

O Concello de Friol decidiu proceder á revisión do seu planeamento municipal ó ser concedida unha subvención da Consellería de Política Territorial Obras Públicas e Transportes da Xunta de Galicia, polo tempo transcorrido desde a redacción do planeamento xeral vixente, polas sucesivas modificacións puntuais, pola ausencia dun documento refundido, polo novo marco normativo e porque a realidade do desenvolvemento de solo municipal é claramente distinta os seus previsións.

O Documento para a Aprobación Inicial deste Plan Xeral se redacta tras formular previamente un Avance (adaptado á Lei do Solo de Galicia de 1.997), entregado ó Concello para a súa tramitación e que non chegou a expoñerse al público ante á inminente entrada en vigor da Lei 9/2002 e en previsión dos cambios que esta lei introduciría no Plan Xeral.

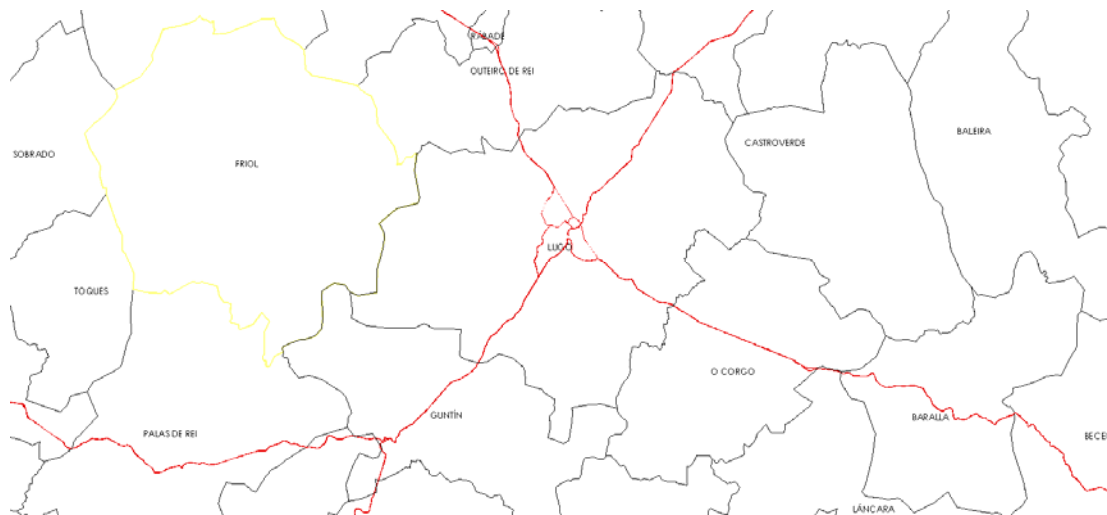
Posteriormente realizase o documento para aprobación inicial que se remite á Dirección Xeral de Urbanismo, recibindo informe ó respecto en xullo do 2006, e polo tanto estando o documento pendente de ser corrixido.

## 2 DIAGNOSE

Segundo os diversos estudos realizados no Concello de Friol comprendidos nos distintos documento integrantes do Plan Xeral de Ordenación Municipal, recópilase a información necesaria que determina un diagnóstico dos elementos integradores que xustifican a unha axeitada ordenación do territorio.

### 2.1 SITUACIÓN

O Concello de Friol atópase na provincia de Lugo e comarca de mesmo nome, acadando unha extensión de 295 Km<sup>2</sup>.



Esta situado ó este da capital da provincia, sendo a súa capitalidade o núcleo de Friol, situado na estrada que comunica con Lugo, a Lu-402, distando ambas 22 km.

Os seus límites administrativos son:

**Norte:** Guitiriz e Begonte.

**Sur:** Palas de Rei e Guntín

**Este:** Lugo e Outeiro de Rei

**Oeste:** Provincia de A Coruña

## 2.2 ESTRUCTURA PARROQUIAL E POBOACIONAL

O Concello de Friol concentra no seu territorio 32 parroquias e 312 entidades singulares recoñecidas. As distintas poboacións se unen entre si a través dunha densa rede de viais que se intensifica ou esponxa dependendo da súa implantación xeográfica, sendo esta mais densa en zonas chairas ou de morfoloxía suave de relevo e menos imbricada nas áreas mais abruptas e de orografía mais acentuada.



As parroquias que posúen maior número de entidades singulares de poboación son Santa María de Xiá (36), San Martiño de Condes (26), San Mamede de Nodar (21) e San Xulián de Carballo (15), e as menos San Xulián de Friol (1), Santa María de Lamas (1), Santa Cruz de Serén (3) e Santa María de Guimarei e San Cibrao (4).

As catro parroquias con maior extensión xeográfica son Santa María de Xiá, San Mamede de Nodar, San Pedro de Narla e San Xulián de Carballo, e as menores son Santa Eulalia de Madelos, Santa María de Ramelle, San Xulián de Roimil e Santa Cruz de Serén.

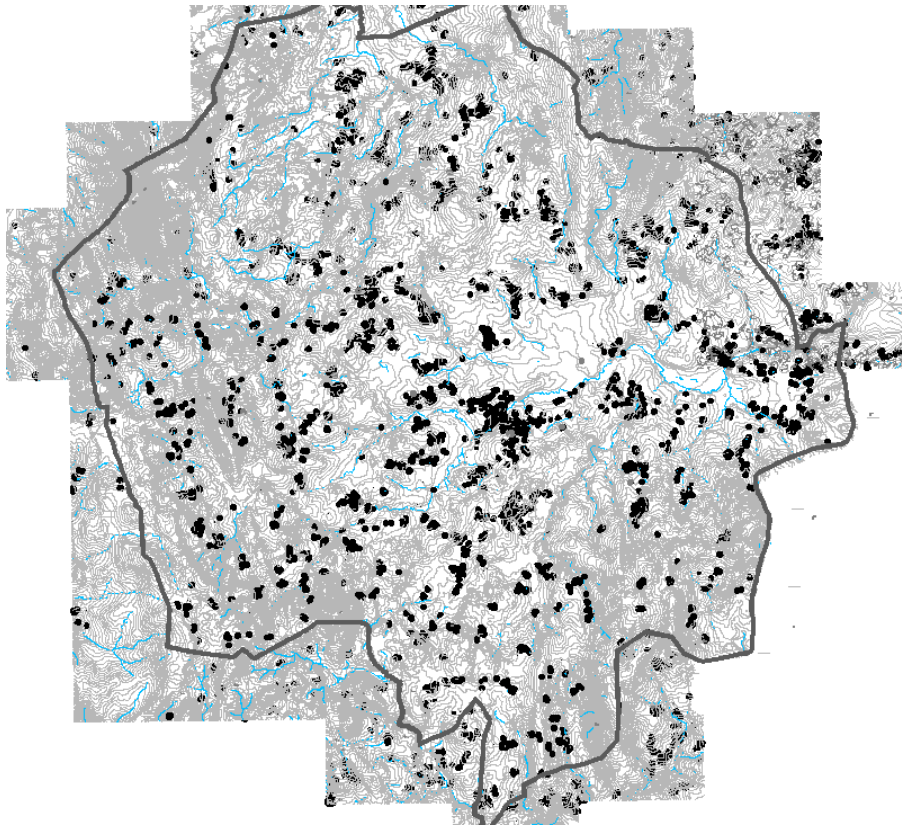
### *2.2.1 Evolución da poboación no século XX*

Na mesma liña que a provincia, no Concello de Friol produciuse unha regresión poboacional importante desde finais do século pasado ata a actualidade, contando agora con case a metade dos habitantes de entón, pasando dos 8.865 de 1900 a 4.490 que ten o concello segundo o INE do ano 2.006. O porcentaxe de perda de poboación no século XX supón case o 50 % .

### *2.2.2 Distribución da poboación no territorio*

Se poden distinguir dous ámbitos territoriais claramente definidos dentro do Concello, os residentes en núcleos e os residentes en diseminado, sendo a primeira un dato moi inferior ó diseminado.

ASENTAMENTO DA POBOACIÓN	HABITANTES	PORCENTAXE
POBLACIÓN EN NÚCLEOS	1538	31.79
POBLACIÓN EN DISEMINADO	3290	68.21
TOTAL	4.490	100



### *2.2.3 Densidade poboacional*

No que respecta á densidade poboacional en hab/Km2 destacar que as parroquias mais densas son San Xulián de Friol , San Xulián de Roimil, Santa María de Ramelle e Santa Eulalia de Madelos, e as menos Santa María de Guimarei, Santa María de Carlín, Santa María de Vilafiz e San Pedro de Anafreita.

### *2.2.4 Densidade edificatoria*

Si atendemos á densidade de vivendas se observa que A maior densidade edificatoria atópase en San Xulián de Friol, San Xulián de Roimil, Santa María de Ramelle e Santa Eulalia de Madelos, e a menor en Santa María de Guimarei, Santa María de Vilafiz, Santa Cruz de Serén e Santa María de Carlín.



PARROQUIAS	ENTIDADES	POBLACIÓN Hab	VIVIENDAS Nº	EXTENSIÓN Km2	DENSIDADE POBLACIÓN Hab/Km2	DENSIDADE VIVIENDAS Viv/Km2
ANAFREITA (SAN PEDRO)	10	72	29	8.1	8.88	3.58
ANXERIZ (SANTA MARÍA)	9	104	72	7.5	13.86	9.60
BRA (SAN MARTIÑO)	5	46	38	4.3	10.69	8.80
CARBALLO (SAN XULIÁN)	15	201	84	18.1	11.10	4.64
CARLIN (SANTA MARÍA)	6	75	35	10.6	7.07	3.30
CONDES (SAN MARTIÑO)	26	437	141	17.5	24.97	8.05
COTA (SAN MARTIN)	8	156	88	11.9	13.11	7.39
A DEvesa (SANTA EULALIA)	7	86	61	7.5	11.46	8.13
FRIOL (SAN XULIAN)	1	655	261	5.0	131	52.20
GUIMAREI (SANTA MARÍA)	4	55	17	8.7	6.32	1.95
GULDRIZ (SANTIAGO)	6	109	42	8.7	12.52	4.82
LAMAS (SANTA MARÍA)	1	56	24	5.6	10.00	4.28
LEA (SAN XURXO)	8	124	45	6.9	17.97	6.52
MADELOS	5	53	16	1.4	37.85	11.42
MIRAZ (SANTIAGO)	6	154	72	12.5	12.32	5.76
NARLA (SAN PEDRO)	13	251	117	18.7	13.42	6.25
NODAR (SAN MAMEDE)	21	286	89	20.0	14.30	4.45
OUSA (SAN XULIÁN)	13	166	54	13.1	12.67	4.12
PACIO (SANTA MARÍA)	8	138	46	8.7	15.86	5.28
PRADO (SAN MARTIÑO)	10	130	47	7.5	17.33	6.26
RAMELLE (SANTA MARIA)	5	96	35	2.5	38.40	14.00
ROCHA (SAN COSME)	5	111	32	6.2	17.90	5.16
ROIMIL (SAN XULIÁN)	9	121	54	3.1	39.03	17.41
SAN CIBRAO	4	50	24	3.7	13.51	6.48
SEIXÓN (SAN PELAIO)	7	113	57	6.2	18.22	9.19
SEOANE (SAN XOAN)	5	68	27	6.2	10.96	4.35
SEREN (SANTA CRUZ)	3	31	10	3.1	10.00	3.22
SILVELA (SANTA MARÍA)	14	164	58	10.6	15.47	5.47
TRASMONTE (SANTIAGO)	7	96	48	8.1	11.85	5.92
VILAFIZ (SANTA MARÍA)	10	80	30	10.0	8.00	3.00
VILLALVITE (SAN PEDRO)	14	154	76	11.2	13.75	6.78
XIA (SANTA MARÍA)	36	435	181	25.0	17.40	7.24
TOTAL MUNICIPIO	312	4.873	1705	295.1	16.51	5.77

## 2.2.5 Datos económicos.

### 2.2.5.1 Sector primario

Enclavado no mundo rural, a economía de Friol xira en torno ó sector primario, que concentra o 75 % da poboación activa. A explotación agraria combina o policultivo agrícola co aproveitamento gandeiro e forestal. Se trata básicamente dun sistema de explotación baseado no autoconsumo, dentro dunha estrutura da propiedade fragmentada e de pequenas dimensións. É unha explotación directa e familiar, con escaso nivel de mecanización e baixo a modalidade de aproveitamento mixto. Segundo o censo de 1972 existen 1.423 explotacións agrarias, integradas en aproximadamente 25.000 parcelas, sendo a superficie agraria censada equivalente a 13.820 Ha. Ó redor do 2 % de ditas explotacións teñen unha superficie inferior a 1 Ha.; o 36 % se atopa entre 1 e 5 Ha.; e algo mais do 62 % das explotacións superan as 5 Ha. Os principais cultivos son o millo, o trigo, o centeo, as patacas, productos horticolas, forraxes e frutais.

Sen embargo, el cultivo mais característico e abundante son as praderías. A gandería é considerada unha actividade auxiliar e complementaria da agricultura. O gando que ten maior importancia es o vacún. Seguido polo porcino, el equino, as explotacións avícolas, o lanar e o cabrío.

Por lo que se refire á riqueza forestal, Friol posúe grandes extensións boscosas, poboadas de castiñeiros, carballos e especies de repoboación como o piñeiro. A superficie dedicada a monte baixo se atopa cuberta por toxos e uceiras, que son utilizados como cama para o gando e, posteriormente, como abono.

Derivado desta riqueza, Friol conta con varios aserradoiros para o tratamento destes recursos naturais, aínda que en xeral as actividades industriais son insignificantes ó supoñer tan so o 3 % da renda económica municipal.

### 2.2.5.2 Sector secundario e terciario

Si modesta é la industrialización dos productos agrarios, non é maior a súa canalización comercial. Para a comercialización dos rendementos se celebran mensualmente feiras na capitalidade municipal.

## 2.3 ANÁLISE DAS INFRAESTRUCTURAS E SERVICIOS

### 2.3.1 *Infraestructuras viarias.*

Non existen estradas de rango estatal, existindo dentro das estradas supramunicipais as de titularidade autonómica e provincial, así como unha amplalista de estradas de titularidade municipal

#### **Autonómicas:**

LU-232	de N-640 (Arieiras) a Friol	Rede primaria compl.
LU-231	de FRIOL a Palas de Rei	Rede secundaria
LU-234	de N-VI (Ramil) a Cotá	Rede Secundaria
LU-241	de Friol a Parga	Otras estradas

Non se prevé a apertura de novas vías deste tipo.

#### **Provinciales:**

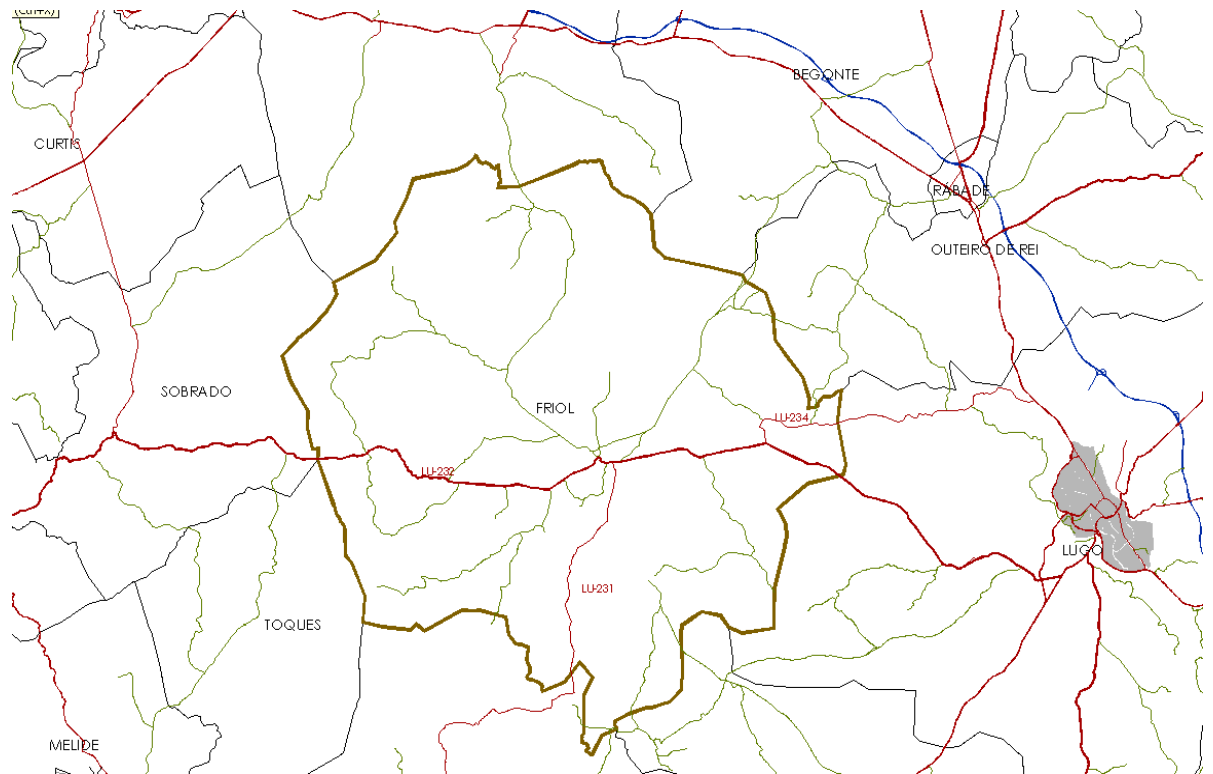
CP-1611	N-540 (Veiga) a LU-231 (Friol)	Intermunicipal.
CP-1611	LU-231 a N-VI (Begonte)	Intermunicipal.
CP-2101	Friol a Parga	Intermunicipal.
CP-2102	Roimil (por Nodar) a Anafreita	
CP-2103	Friol a Lusende	
CP-2104	Lu-934 por Xiá a CP-2108	
CP-2105	LU-934 a Torre de Castronela	
CP-2106	Friol por Cimadevilla a Lousado	
	Intermunicipal	
CP-2107	Laguna Muiñ. por Rosende a Nodar	
CP-2108	S. Paio de narla a Corno do Boi	
CP-2109	Devesa por Gonçe a Vilafiz	
CP-2110	CP-2101 por Carregal a Manxadoiro	
CP-2111	Enlace Friol-Parga a Cimadevilla	
CP-2112	Casa Consist. Friol a Palas de Rei	
CP-2113	CP-2101 a Miraz	
CP-2114	San Cibrao, por Tralacorda a CP-2405	
CP-2115	Vento a Sta. Marta	
CP-2116	Ousá a Santalla	
CP-2117	Ousá a Sto. Tomé	
CP-2118	Guimarei a Vilamaior do Negral	
CP-2119	Pedramaior, por Cabana a Nodar	
CP-2120	Carballo, por Laxe a Pedramaior	
CP-2121	Cotá , por Agruña a la CP-1611	
CP-2122	Cruz de Gonçe, por Meigonte a Guimarei	
CP-2123	Lousende a LU-934	
CP-2405	Guntin, por S. Román a LU-231	
	Intermunicipal	
CP-2901	Lu-232, por El Burgo a Palas de Rei	Intermunicipal

CP-2923  
CP-3905  
CP-5101

Sta. Eulalia de Bóveda a Cruz de Gonçe  
As Carballeiras a Vilalvite  
Rábade a Friol

Intermunicipal  
Intermunicipal  
Intermunicipal

Non se prevé a apertura de novas vías deste tipo.



As vías en cor vermello sinalas o viario autonómico, o grosor define o rango, mentres que as de cor verde definen o viario pertencente á diputación.

### Locais:

Resto de estradas, composto polas estradas complementarias á rede supramunicipal así como as que comunican entre si os núcleos de poboación do termo municipal, as que estruturan o acceso ás zonas de cultivo; así como os camiños de uso e dominio públicos.

Non se prevé a apertura de novas vías deste tipo.

### Rede urban

O Núcleo de FRIOL, único urbano deste concello, se desenvolveu ca súa propia estrutura viaria mallada, crescendo ó longo das vías que o comunican cos núcleos do entorno e con outros Concellos, como as estradas LU-232 a Lugo, LU-934 a Sobrado



dos Monxes e LU-241 a Parga, que teñen un papel estruturante e serviron de soporte para a edificación nas súas marxes.

### Rede viaria nos núcleos rurais.

Os núcleos do termo municipal se atopan ó pé ou son atravesados polas estradas do sistema viario, de titularidade Autonómica, Provincial o Local.

O sistema viario dos núcleos na actualidade redúcese case en exclusivamente a estas vías de comunicación.

A rede viaria se completa con camiños de ancho irregular e con distinto grado de pavimentación, que xeran nalgúns casos unha alineación de edificacións se internan no territorio para dar acceso ás propiedades no medio circundante ou formar unha rede de comunicacións municipal.

#### *2.3.2 Infraestructuras e servicios urbán*

##### *2.3.2.1 Estado actual*

O núcleo de Friol dispón dos seguintes servicios urbanísticos:

##### - Abastecemento de auga

A captación se efectúa en varias fontes, sometendo á auga a un proceso de tratamento para a súa potabilización e impulsándoa ata un depósito de almacenamento e regulación para a súa posterior distribución mediante unha rede mallada soterrada.

##### - Saneamento

A rede existente é unitaria. Os vertidos se realizan en el río previo tratamento en la estación depuradora..

##### - Alumbrado público

Tódalas vías do núcleo dispoñen de alumbrado público proporcionado por unha rede municipal de luminarias dispostas en báculos, farolas ornamentais ou palomillas, según os casos.

##### - Distribución de enerxía eléctrica

Tódalas vías do núcleo dispoñen de enerxía eléctrica mediante unha rede privada, propiedade da compañía subministradora.

- Telefonía

Tódalas vías do núcleo dispoñen de servizo telefónico mediante unha rede privada, propiedade da compañía subministradora.

- Gas

Non existe rede de gas canalizado.

Os núcleos rurais dispoñen dos seguintes servizos urbanísticos:

- |                                      |        |
|--------------------------------------|--------|
| - Abastecemento de auga:             | Ningún |
| - Saneamento:                        | Algúns |
| - Alumbrado público:                 | Todos  |
| - Distribución de enerxía eléctrica: | Todos  |
| - Telefonía:                         | Todos  |

### 2.3.2.2 *Previsións*

- Infraestruturas de servizos

Augas de Galicia proxecta a construción dun novo colector xeral e unha nova depuradora, así como a creación dunha nova rede de abastecemento á zona Este do núcleo de Friol. Non constan máis actuacións públicas programadas ou privadas concertadas.

### 2.3.3 *Dotacións e Espacios libres.*

#### 2.3.3.1 *Espacios libres e zonas verdes existentes*

No núcleo da cabeceira municipal e o seu entorno, existen as seguintes zonas verdes:

- |  |         |                     |
|--|---------|---------------------|
| - Parque lineal río Ladra (Club Fluvial - A Ponte) | Pública | Ajardinada e en uso |
| - Carballeira del Campo de la Feria                | Pública | Ajardinada e en uso |

- Jardín Félix Rguez de la Fuente	Pública	Ajardinada e en uso
- Jardín glorieta estrada Parga	Pública	Ajardinada e en uso
- Jardines Campo da Torre	Pública	Ajardinada e en uso
- Zona verde A Baiuca	Pública	Pte. expropiación

No termo municipal, existen ademais outras zonas verdes, das que cabe destaca-las seguintes:

- Área Recreativa de MIRAZ	Pública	Ajardinada e en uso
- Área Recreativa de SEIXÓN DE ABAIXO	Pública	Ajardinada e en uso
- Área Recreativa de CARBALLO	Pública	Ajardinada e en uso

Todas estas zonas verdes se complementan con outras de menor entidade, ubicadas nos núcleos rurais e utilizadas polo xeral como campos de festas.

No seu conxunto, estas zonas verdes son suficientes para a poboación existente.

### 2.3.3.2 Dotacións existentes

Existen no núcleo da cabeceira municipal as seguintes dotacións, suficientes para a poboación existente:

- Clube Fluvial	Pública	En uso
- Centro cultural	Pública	En uso
- Escola Taller	Pública	En uso
- Cuartel da Garda Civil	Pública	En uso
- Campo de Fútbol	Pública	En uso
- Mercado gandeiro	Pública	En uso
- Lavadeiro	Pública	En uso
- Concello	Pública	En uso
- Xulgado de paz	Pública	En uso
- Colexio de Primaria	Pública	En uso
- Instituto de Secundaria	Pública	En uso
- Polideportivo	Pública	En uso
- Centro de saúde	Pública	En uso

Tamén existen as seguintes dotacións privadas:

- Igrexa de S. Julián	Privada	En uso
- Tanatorio	Privada	En uso
- Funeraria	Privada	En uso
- Gasolineira	Privada	En uso

Como resultado do desenvolvemento do parque empresarial obtivéronse as seguintes parcelas dotacionais:

- Comercial	Privada	Sin edificar
-------------	---------	--------------





**- Deportivo**

**Pública**

**Sin edificar**

Fóra do núcleo, en distintos puntos do Concello, se atopan as seguintes dotacións:

**- Cementerio municipal**

**Pública**

**En uso**

E se necesitan as seguintes dotacións:

**- Xeriátrico. (Se destinará una parcela dotacional cedida por un sector de S. Urble.)**

## 2.4 ANÁLISE DO MODELO DE ASENTAMENTO E O MEDIO RURAL

### 2.4.1 *Os asentamentos*

O tamaño dos asentamentos é pequeno, tendo moitos deles cunha composición de vivendas nun rango comprendido 2 a 5 casas, e son relativamente frecuentes os caseríos illados ou os núcleos con algunha casa afastada.

Moitas casas están deshabitadas, algúns caseríos illados non aparecen no Nomenclátor, e algúns núcleos tiñan nas estatísticas mais antergas un número de vivendas algo maior do que posúen na actualidade.

#### 2.4.1.1 *Morfoloxía dos asentamentos*

En ocasións algúns asentamentos están formados por varios barrios resultando agregados deles, o que está a complicar a súa identificación correcta nas zonas de maior densidade de asentamentos pola dificultade de atribuír os distintos grupos de casas a un ou outro núcleo xa que corresponden nuns casos a entidades únicas e noutros a entidades polinucleares.

O que marca a tónica dominante nos asentamentos é a aldea, polo xeral de pequeno tamaño e estrutura interna variada, con predominio das compactas e moi compactas:

- Se observan en moitos casos pequenos asentamentos de estrutura moi compacta.
- Os de estrutura compacta, aínda sendo tan frecuentes como os anteriores, forman conxuntos menos caracterizados.
- Os asentamentos de estrutura laxa, cun ou mais núcleos son menos frecuentes.

#### 2.4.1.2 *Tipo edificatorio.*

Os núcleos rurais se caracterizan por un parque residencial constituído por edificacións antergas construídas na súa maioría antes da 1ª metade del século XX.

Estas construcións responden a unha tipoloxía rural, e están perfectamente adaptadas as condicións do entorno no que se ubican: clima, solo, topografía,...Son case exclusivamente residenciais, habitadas por unha única familia, na que poden convivir varias xeneracións. Se complementan con outras construcións auxiliares vencelladas á actividade agropecuaria da maior parte da poboación e están rodeadas de hortas, praderías, e nalgúns casos pequenos xardíns.

A continuación defínese unha breve descrición das características das edificacións e construcións existentes nos núcleos rurais (alturas, materiais, tipoloxías, criterios compositivos, etc.):

- Constituídas por edificacións illadas de unha ou dúas alturas, de planta xeralmente cadrada.
- Están construídas a base de muros de mampostería de lousa, estrutura horizontal e de cuberta de madeira e carpinterías de madeira pintada.
- As cubertas soen ser a catro augas con pendente en torno ó 40%. Como material de cobertura se emprega a lousa irregular. As cubertas soen rematarse en aleiros de madeira, de grandes dimensións, aínda que existen algunhas con cornisas de lousa enfoscadas.
- Os acabados exteriores soen ser a base pedra vista aínda que tamén se usan enfoscados e pintura.
- Compositivamente predominan os muros sobre os ocos, que soen ser rectangulares tipo ventá, de alto algo maior que o ancho e coincidentes en eixes verticais, aínda soen abrirse en función das necesidades de luz e ventilación do interior sen ter en conta a composición exterior. Na pranta primeira poden aparecer balcóns e solainas, polo xeral en orientación suroeste.
- En ocasións estas edificacións alternan con outras entre medianeras, normalmente de unha ou dúas plantas e frontes en torno a 10m. Nestes casos as cubertas son a dúas augas, vertendo ata as fachadas e as características constructivas son as mesmas que no caso das edificacións illadas.

## 2.4.2 O medio rural

### 2.4.2.1 Xeomorfoloxía e relevo

O Concello de Friol se estende polo extremo centro-occidental da provincia de Lugo, desde a Dorsal montañosa ata a meseta central lucense. En consecuencia as dúas principais unidades de relevo son: -as alienacións montañas do sector occidental e a propia meseta. Polo que respecta as dúas primeiras, (Cova da Serpe, Corno do Boi, Serra de Careón), tienen unha orixe tectónico -procedentes dun bloque levantado de penichaira-, de ahí as súas formas suaves e aplanadas.

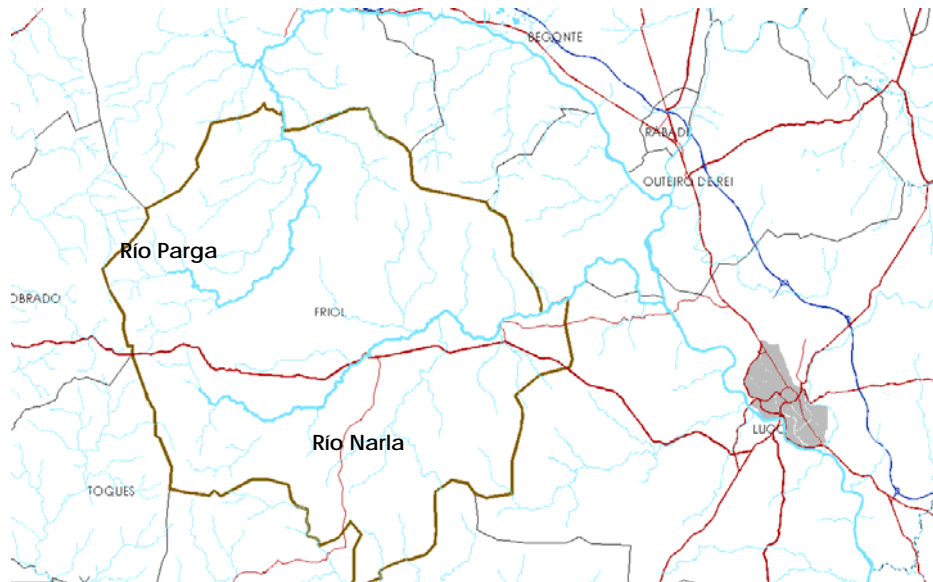
As maiores altitudes se sitúan entre os 750 e los 850 metros. Ó pé destes relevos se estende unha altiplanicie, pola que discorren os ríos Narla e Parga (tributarios do Miño) e, un amplo abanico de pequenos arroios. Rodeando este núcleo central, (con densidade elevada), se ubican no extremo Nordeste, o Cordal de Ousá (741 metros) e no Sureste, o Monte de Crollos Brancos (732 metros), con formas mais accidentadas.

### 2.4.2.2 Climatoloxía

Desde o punto de vista climático, este Concello aparece enmarcado nun lugar de transición entre o dominio climático oceánico-continental -Terra Chá-, e dominio oceánico-húmedo. Sen embargo, as serras occidentais lle dan un matiz novo o clima, ó servir de pantalla pluviométrica contra os ventos húmedos do oeste, polo que as temperaturas se continentalizan e se fan mais severas.

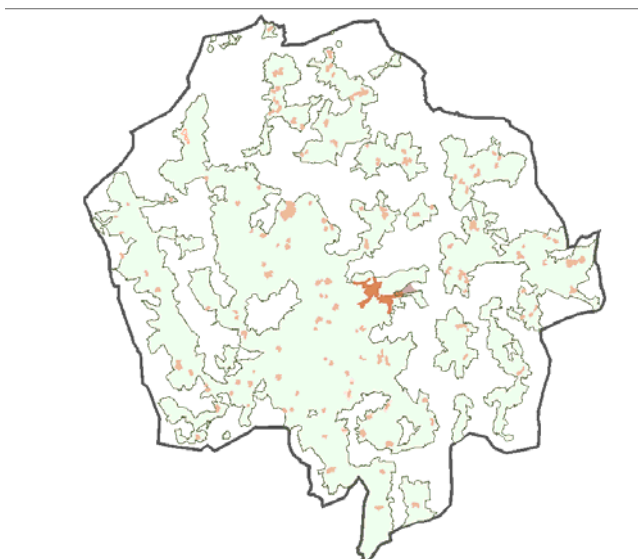
#### 2.4.2.3 Hidrografía

Dous importantes Ríos afluentes do Miño, o Río Parga que discorre cara ó Norte o Río Narla atravesan o Concello, existindo así mesmo abundantes regos tributarios destes dous ríos.



#### 2.4.2.4 Flora e usos do solo

Case a metade da superficie do Concello de Friol atópase ocupada por superficie roturada par ao cultivo agrogandeiro, conformando este uso unha matriz agrícola salpicada por pequenos bosquetes forestais de masas autóctonas como carballos, así como tamén repoboación de piñeiros naquelas parcelas abandonados do cultivo agrícola.



Como vese na ilustración da esquerda, os núcleos rurais atópanse rodeados por bastas extensións de praderías e cultivos vencellado ca actividade agrogandeira, a principal actividade económica do Concello.

#### 2.4.2.5 Espacios naturais

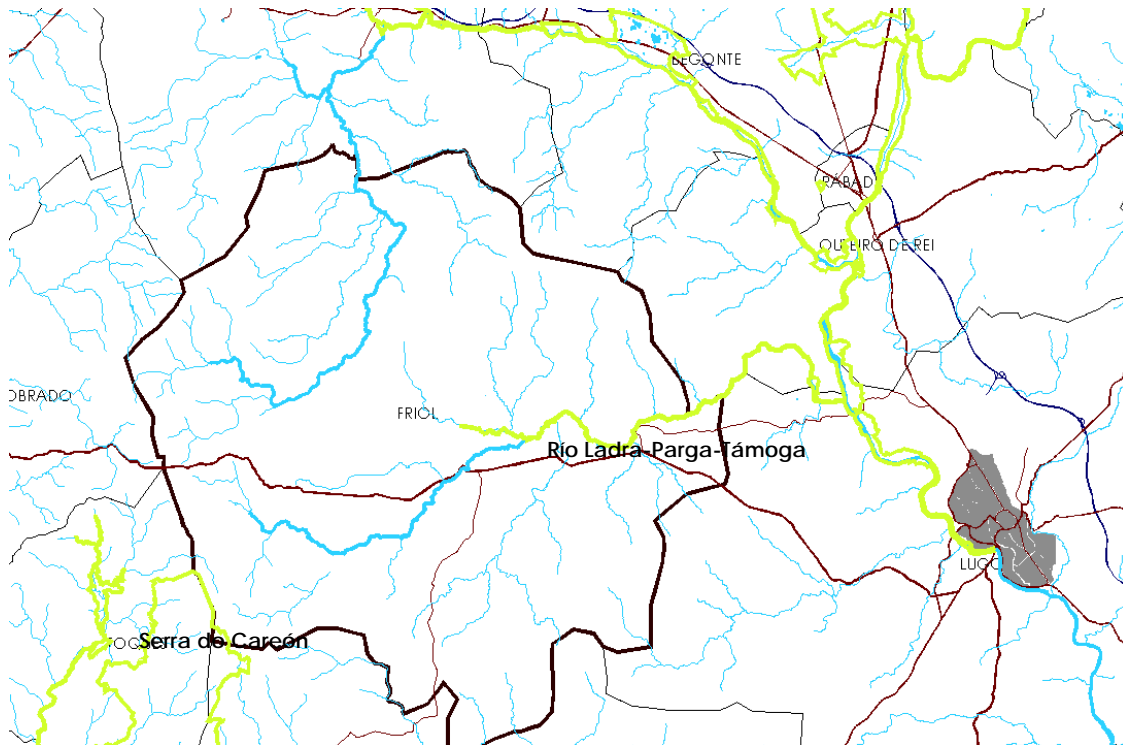
Existen dous espazos definidos como Zonas de Especial Protección dos valores naturais:

##### **Río Ladra-Parga-Támoga:**

Característico complexo húmido formado por unha extensa rede fluvial, pequenas lagoas e terreos asolagados asociados a pasteiros, áreas agrícolas, fragas de ribeira e carballeiras. Ocupa unha pequena porcentaxe de superficie dentro do Concello de Friol, inferior ó 1%

##### **Serra do Careón**

Sistema montañoso caracterizado por presentar cumes aplanados de baixa altitude e pendentes suaves.



## 2.5 ANÁLISE DOS ELEMENTOS PATRIMONIAIS

O patrimonio existente en Friol hai que entendelo a partir da súa historia, sendo a comarca de Friol xa importante nos tempos prerromanos, con abundantes asentamentos pertencentes a estes tempos, para posteriormente os romanos empregalos os castros construídos polas poboacións anteriores como lugares de campamento, especialmente o de Trasmonte, dunha gran capacidade e que serviría para a defensa de Lugo.

### 2.5.1 Arqueoloxía

A prospección superficial extensiva realizada no Concello de Friol, deu como resultado a catalogación dun total de 307 xacementos, ademais dun topónimo, tres hallazgos illados e quince referencias a posibles xacementos.

Ditos xacementos pertencen ó Megalitismo neolítico e Megalítico, sendo menos abundantes as pertencentes á idade do Ferro e época medieval.

En función da súa tipoloxía podemos atopar:

	petroglifos	Túmulos	Asentamentos o fortificados	Castro	Miliario	Sarcófago	Outros
Nº xac.	18	260	4	25	1	7	6

### 2.5.2 Patrimonio civil e relixioso

Segundo o Inventario de Bens pertencente á Consellería de Cultura e o recollido nas Normas Provinciais de Planeamento, Friol ten o seguinte número de elementos inventariados dentro do patrimonio civil e relixioso. A práctica totalidade destes elementos atópanse localizados en solo de Núcleo rural ou preto deles.

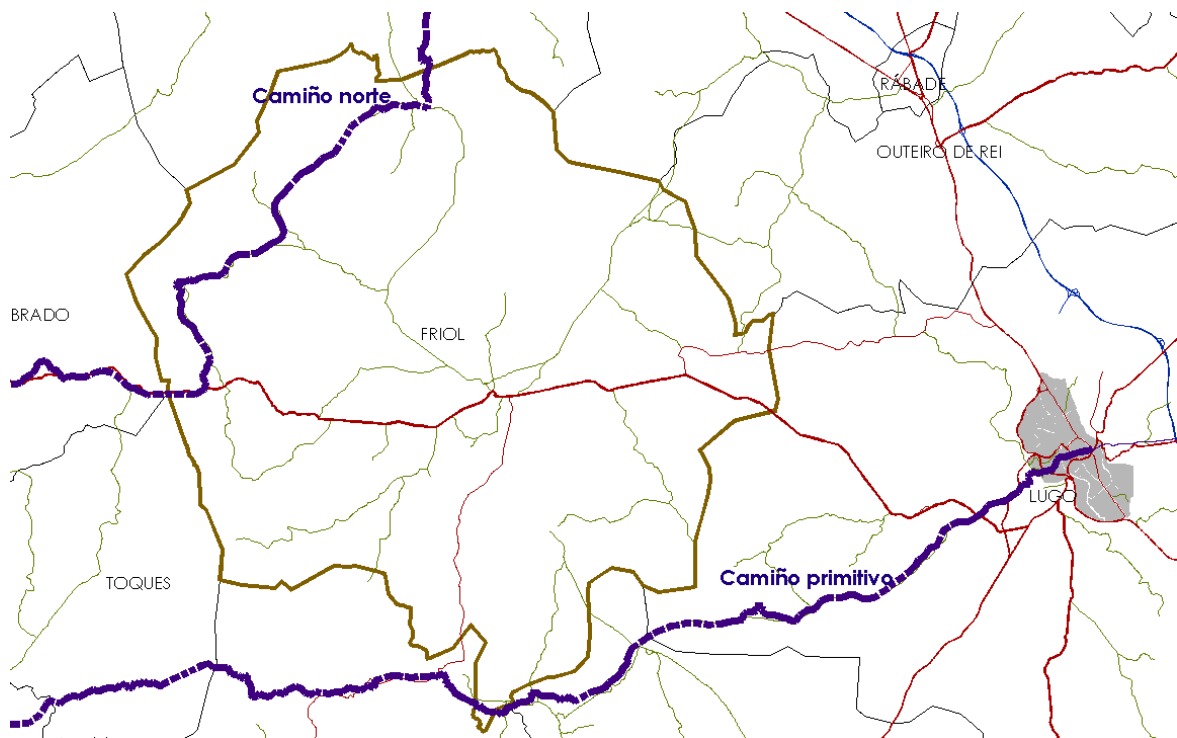
Descrición	Número de elementos catalogados
Arq.relixiosa - Capela	20
Arq.relixiosa - Igrexa	25
Arq.civil - Casa	2
Arq.civil - Pazo	3
Arq.militar - Castelo	1
Arq.militar - Fortaleza	1

### 2.5.3 Patrimonio etnográfico

Ainda que está por determinar novos elementos non contemplados nos catálogos como os muíños, atopámonos nove cruceiros catalogados no Concello de Friol.

### 2.5.4 Camiño de Santiago

Polo Concello de Friol discorren dous tramos do Camiño de Santiago, principalmente o Norte, o longo de 15 Km polo seu cuadrante noroeste. O camiño Norte recorre unha menor superficie polo sureste, en menos dun quilómetro.





## 2.6 ANÁLISE DA SITUACIÓN URBANÍSTICA.

### 2.6.1 *O desenvolto urbanístico*

O desenvolto urbanístico do Concello concéntrase principalmente a partir do solo urbán de Friol, no que denominaríamos a malla urbana, o carón do cal desenvolveuse, non fai moito o polígono Industrial do Concello.

Os principios desenvoltoos realizáronse a través subvencións ou convenios con outras Administracións, han dotado de aceras, pavimentación e servizos a amplos tramos das estradas que atravesan o núcleo, como no caso das entradas desde Lugo e Sobrado dos Monxes, a estrada ó mercado gandeiro e Narla, etc.

Segundo os datos de licencias existentes, podemos ver que a actividade constructiva é escasa e podemos establecer as seguintes conclusións con respecto as licencias dos derradeiros anos:

- Existe unha pequena demanda de vivenda colectiva no solo urbán.
- As licencias son de vivenda unifamiliar dun xeito preferente, existindo unha abondantísima demanda de rehabilitacións de vivendas tradicionais.
- Existe unha baixa demanda na construción de edificacións de tipo agropecuario e auxiliares ás explotacións.

### 3 DESCRICIÓN DO PLANEAMENTO

#### 3.1 FUNCIÓN DO PLANEAMENTO

O Plan Xeral de Ordenación Municipal ten por obxecto realizar unha análise de todos aqueles aspectos que poidan incidir na definición do modelo territorial para o concello e nas determinacións do planeamento.

Como obxectivo prioritario da ordenación establécese a posta en valor das características do municipio, vinculadas a explotación racional dos recursos naturais, e analizadas nos correspondentes documentos do plan. Igualmente, mediante a ordenación proposta, garantírase a continuidade e viabilidade das actividades tradicionais, permitindo outras novas mediante desenvolvementos urbanísticos moi controlados e acotados, garantindo a perdurabilidade e sostibilidade do desenvolvemento.

- Da análise efectuada pódense estimar que os obxectivos e a función da ordenación ten que estar orientada de cara as seguintes cuestións:
- Non se prevé ningún tipo de crecemento demográfico local que precisara dunha ampla necesidade de áreas de expansión. A demanda das rehabilitacións é grande.
- Pode preverse un crecemento económico, no xeito de segundas residencias, ou nun repunte económico que puidera invertelo crecemento demográfico negativo.
- Observase un incremento das actividades de plantación de viñedos.
- Existe unha potencialidade en toda a comarca desde o punto de vista turístico ou recreativo, presenza do embalse e club náutico.

#### 3.2 OBXETIVOS E FUNCIÓNS DO PLANEAMENTO

Os obxectivos plantexados na redacción do PXOM segundo á Lei 9/2002 de Ordenación Urbanística e Protección do Medio Rural de Galicia son, entre outros, os seguintes:

Estructura xeral do territorio: Identificación, valoración e propostas para os seguintes elementos:

- Rede de comunicacións



- Espacios libres e zonas verdes
- Equipamentos comunitarios
- Patrimonio arquitectónico e arqueolóxico.

Solo urbano:

- Adecualo desenrolo urbano ó proceso edificador, á realidade do municipio e á evolución económica e poboacional.
- Ordenación do solo urbano, zonificación de usos acorde coas necesidades e das características arquitectónicas existentes.

Solo urbanizable:

- Delimitar solo urbanizable para garantir o desenrolo daqueles sectores que se precisen baseándose na diagnose a realizar, en particular o sector industrial no Concello de Friol.

Solo de núcleo rural:

- Delimitación dos núcleos rurais de poboación de acordo cos criterios establecidos pola Lei de Ordenación Urbanística e Protección do Medio Rural de Galicia segundo o modelo de asentamento poboacional.
- Establece-la existencia de áreas de expansión naqueles núcleos rurais que se considere necesario, limitándose estas áreas ó estrictamente necesario.
- Favorecemento da rehabilitación da edificación tradicional existente.

Solo rústico:

- Determinación do solo reservado á protección de augas, tanto polo influencia do encoro de Friol como polos cursos fluviais existentes.
- Protección dos solos con potencialidade productiva, (agrario, gandeiro, forestal, extractivo, enerxético...) acordo co carácter rural da economía do municipio.
- Posta en valor das características propias do concello, vinculadas á explotación racional dos recursos naturais, incluíndo actividades tradicionais e favorecendo as novas.
- Preservalo solo rústico da utilización urbanística descontrolada e abusiva, protexendo, no seu caso, tódolos seus valores intrínsecos, ecolóxicos, medioambientais, paisaxísticos, históricos, etnográficos, culturais.
- A preservación dos bosques autóctonos de alto valor paisaxístico.
- Potenciación do turismo rural

- Protección do patrimonio, como a protección integral dos elementos arquitectónico e etnográfico de interese patrimonial e histórico. Delimitación así mesmo das areas de protección integral dos elementos arqueolóxicos, arquitectónicos e etnográficos, así como as súas areas de respeto.

### 3.3 MARCO NORMATIVO

#### 3.3.1 *Planeamento*

##### **Planeamento xeral**

O Planeamento xeral ven definido polas Normas Subsidiarias redactadas no ano 1991, que posteriormente sufriron diversas adaptacións a través de sucesivas modificacións puntuais, sendo unha delas, no 2004 unha modificación para desenvolverlo parque empresarial existente hoxe en día:

- N.S.P.
- M.P. NSP VARIAS, REVISION E ADAPTACION
- M.P. NSP NA INTERSECCION AVDA A CORUÑA, RUA DA CHOUA
- M.P. NSP PARA NOVA LOCALIZACION DO PARQUE EMPRESARIAL. MONTE DA GANDARA BAIUCA

No que atinxe ó planeamento de desenvolvemento, realízase posteriormente á modificación puntual un Plan Parcial, así como un estudio de detalle

##### **Planeamento de desenvolvemento**

- P.P. SUB-P-I. PARQUE EMPRESARIAL
- E.D. ALIÑACION E RASANTES NA RUA CRUZ DA VEIGA

#### 3.3.2 *Lexislación sectorial*

##### **Infraestructuras viarias**

As estradas e os terreos adxacentes estarán suxeitas a seguinte normativa sectorial ou a que a complemente ou substitúa, nas que contemplase os terreos resultantes da afección do ámbito suxeito á dominio público, afección, servidume, así coma o establecemento das liñas de edificación contemplados pola seguinte normativa sectorial ou a que a complemente ou substitúa.

- Lei 25/88, de 25 de xullo, de estradas do estado.
- Real decreto 1812/94, de 2 de setembro, polo que se aproba o regulamento xeral de estradas.
- Lei 4/94, de 14 de setembro, de estradas de Galicia

### **Infraestructuras de servicios**

Enténdese por sistema xeral de infraestructuras e servicios o constituído polas redes de abastecemento, saneamento, recollida e tratamento de residuos e enerxía eléctrica ó servizo predominante do conxunto da poboación.

O sistema xeral de enerxía eléctrica está constituído polas redes de alta tensión, e os transformadores, os cales están afectados polas zonas de dominio público, afección, servidume, así coma o establecemento das liñas de edificación contemplados pola normativa sectorial ou a que a complementa ou substitúa.

- Regulamento de L.A.T. 28 de Novembro do 1968
- Lei do 18 de Marzo de 1966
- Decreto do 20 de Outubro do 1966

### **Medio ambiente.**

Para a protección del medio ambiente o PXOM recolle as disposicións vixentes en materia de medio ambiente e en concreto as relativas á protección ambiental, de augas, da atmosfera e acústica.

### **Augas**

A rede hidrográfica de Friol como ríos, embalses, lagos, lagunas, zonas húmedas e pantanosas, así como as súas marxes se regulan polas disposicións contidas na Lei de Augas 29/1985 de 2 de Agosto e no Regulamento que a desenvolve (R.D. 849/1986 de 11 de Abril), así como en el Art. 32º d) de la lei do solo de Galicia.

### **Espacios naturais**

No Plan recóllense as áreas delimitadas polas Normas Subsidiarias do Espacio Natural denominado 'Río Ladra-Parga e Támoga', aplicándose a súa lexislación correspondente.

### **Elementos patrimoniais:**



Os elementos patrimoniais catalogados no PXOM de Friol se regulan polas disposicións contidas nas seguintes Leis:

- Lei 8/1995, de 30 de Outubro, de Patrimonio Cultural de Galicia
- Lei 16/1985 del Patrimonio Histórico Español,
- Decreto 449/1973 de 22 de Febreiro (polo que se protexen os hórreos e cabazos de mais de 100 años)
- Decreto 571/1963, de 14 de Marzo (se protexen os escudos, emblemas, etc...)

### 3.4 ALCANCE E CONTIDO

#### 3.4.1 *Criterios de ordenación*

##### 3.4.1.1 *Delimitación de solo urbano*

Dacordo co artigo 11.1 da LOUG, os plans xerais clasificarán como solo urbán, incluíndo na delimitación que a tal efecto establezan, os terreos que estean integrados na malla urbana existente sempre que reunindo tódolos requisitos dispostos nos apartados a, b e c:

Ademais, el Art. 11.2 da establece que se consideran incluídos na malla urbana os terrenos dos núcleos de poboación que dispoñan dunha urbanización básica constituída por unhas vías perimetrais e unhas redes de servizos das que poidan servirse os terrenos e que éstos, pola súa situación, no estean desligados do entramado urbanístico xa existente.

##### 3.4.1.2 *Delimitación dos núcleos tradicionais*

Unha vez identificados os asentamentos que constitúen o solo de núcleo rural, procederase a súa delimitación segundo os criterios establecidos no artigo 13 da lei 9/2002, do 30 de decembro, de ordenación urbanística e protección do medio rural de Galicia.

Condicións:

- Tódalas entidades de poboación delimitadas contan cun topónimo e diferenciación administrativa.
- Posúen máis dun 50% de consolidación pola edificación, calculando este dato pola máxima superficie que pode ocuparse no núcleo segundo a ordenación proposta (0,4 m<sup>2</sup>/m<sup>2</sup>) sobre a superficie de parcelas. O cociente entre ambos valores determina o grao de consolidación. Segundo o análise do modelo de asentamento poboacional realizado o valor medio de consolidación dos núcleos rurais é do 63 %.
- A liña perimetral de delimitación do Núcleo rural é como máximo a 50 m de ditas edificacións tradicionais.

##### 3.4.1.3 *Delimitación das áreas de expansión.*



Segundo o artigo 13 da lei 9/2002, do 30 de decembro, de ordenación urbanística e protección do medio rural de Galicia, as áreas de expansión ou crecemento dos asentamentos constitúen solo de núcleo rural.

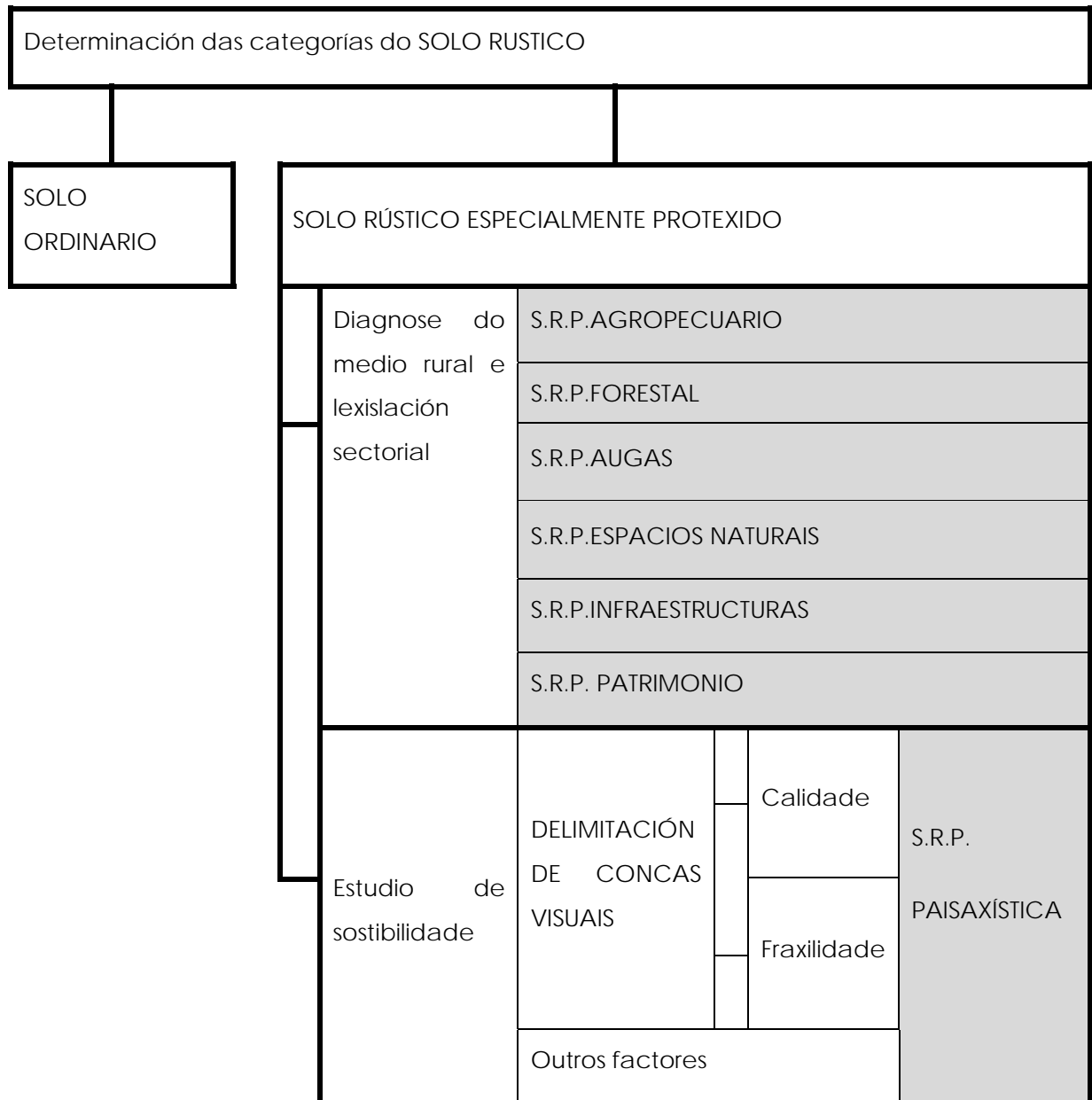
*Condicións:*

- Segundo os criterios de crecemento que o planeamento urbanístico prevexa.
- A unha distancia igual ou inferior a 200 metros lineais dela.
- Que en ningún caso, poida afectar a solo rústico especialmente protexido: lexislación sectorial, a protección do Patrimonio segundo os criterios da Dirección Xeral de Patrimonio, (delimitación de elementos distancias de 50, 100, 200 metros segundo a natureza do ben a protexer, etc...), e da Dirección Xeral de Urbanismo e Medio Ambiente ( elementos de valor da paisaxe, elementos naturais, masa arbóreas, fitos paisaxísticos,..), a protección de cursos fluviais e augas (encoro), como o caso da zona de policía ata que o PXOM xustifique a súa redución, e protección de infraestructuras, segundo a lexislación sectorial.

## Solo rústico

### *Categorías no solo rústico*

O esquema básico a seguir, para a determinación das categorías do solo rústico defínese no seguinte cadro:



### *Solo rústico de especial protección de espacio natural*

Segundo o artigo 32.2.f da lei 9/2002, terán a consideración de solo rústico de protección de espacio natural os terreos sometidos a algún réxime de protección por aplicación da Lei 9/2001, de conservación da natureza, ou da lexislación reguladora dos espazos naturais, a flora e a fauna. Igualmente terán a dita consideración os terreos que os instrumentos de ordenación do territorio, as normas provinciais de planeamento ou o planeamento urbanístico consideren necesario protexer polos seus valores naturais, ambientais, científicos ou recreativos.

### *Solo rústico de especial protección paisaxístico*

O réxime xeral dos solos rústicos de protección de interese paisaxístico, sen prexuízo do establecido na súa lexislación reguladora, ten por obxecto preservar os espazos de interese paisaxístico, constituído polos terreos, situados fóra dos núcleos rurais e do solo urbano,

Preservar as vistas panorámicas do territorio, do curso dos ríos ou dos vales, e dos monumentos ou edificacións de singular valor.

### *Solo rústico de especial protección de augas*

Segundo a lei 9/2002 no seu artigo 32.2.d están constituído polos terreos, situados fóra dos núcleos rurais e do solo urbano, definidos na lexislación reguladora das augas continentais como leitos naturais, ribeiras e marxes das correntes de auga e como leito ou fondo das lagoas e encoros, terreos inundados e zonas húmidas e as súas zonas de servidume. Así mesmo, incluíranse nesta categoría as zonas de protección que para tal efecto delimiten os instrumentos de planeamento urbanístico e de ordenación do territorio, que se estenderán, como mínimo, á zona de policía definida pola lexislación de augas, agás que o plan xustifique suficientemente a redución. Igualmente terán a dita consideración os terreos situados fóra dos núcleos rurais e do solo urbano con risco de inundación, e aqueles baixo os cales existan augas subterráneas que deban ser protexidas.

Dacordo cas disposicións contidas en dita lei, o presente PXOM establece a protección do dominio público hidráulico, mediante a definición nos espazos citados anteriormente das seguintes zonas:

- Zona de servidume: de 5 metros de anchura para uso público.

- Zona de policía: de 100 metros de anchura na que se condiciona o uso do solo e as actividades que se desenvolven.

Polo que determinase o seguinte:

- Nos planos do avance do PXOM, grafítanse o ámbito da zona de policía dos cauces, pero estudarase a redución desta banda de influencia pola escasa entidade deles.

#### *Solo rústico de especial protección de patrimonio*

En cuanto ó patrimonio arquitectónico e etnográfico, o PXOM establece varios niveles de Protección e unhas áreas envolventes (Áreas de respeto) no seu entorno inmediato, para garantir o mantemento do significado do elemento protexido, o libre acceso e a súa visibilidade.

En canto ó patrimonio arqueolóxico, o Plan en función dos valores a protexer establece as unha protección integral (o solo de protección do patrimonio) e as súas respectivas envolventes, ás áreas de respeto, no que limitaranse diversos aspectos de cara a súa conservación.

#### *Solo rústico de especial protección forestal*

O réxime dos solos rústicos de protección forestal ten por finalidade principal preservar os terreos de alta produtividade e garantir a utilización racional dos recursos naturais e o desenvolvemento urbanístico sostible, constituído polos terreos de:

- Explotacións forestais
- Masas arbóreas con funcións ecolóxicas, productivas, paisaxísticas, recreativas ou de protección do solo ou terreos de monte sen masa arbórea que cumpra as funcións anteriores
- Áreas que sufrisen os efectos dun incendio a partir da entrada en vigor desta lei nos cinco anos anteriores a ela. (1 de xaneiro de 1998)
- Áreas de especial produtividade forestal que declare a administración competente como os montes públicos ou os montes veciñais en man común.

O plan xeral pode excluír desta categoría as áreas sen masas arboradas merecedoras de protección, lindantes sen solución de continuidade co solo urbano ou cos núcleos

rurais, que resulten necesarias para o desenvolvemento urbanístico racional. (entendemos coma urbanizables e áreas de ampliación).

#### *Solo rústico de especial protección agropecuaria*

O réxime dos solos rústicos de protección agropecuaria ten por finalidade principal preservar os terreos de alta produtividade e garantir a utilización racional dos recursos naturais e o desenvolvemento urbanístico sostible, constituído polos terreos de :

- Alta produtividade agrícola ou gandeira, posta de manifesto pola existencia de explotacións que a avalen ou polas características ou potencialidade dos terreos ou das zonas onde se enclaven, como neste caso pode ser a presenza do cultivo da vide.
- Non existen no Concello terreos obxecto de concentración parcelaria a partir da entrada en vigor da Lei 9/2002.

O plan xeral exclúe xustificadamente desta categoría os ámbitos lindantes sen solución de continuidade co solo urbano ou cos núcleos rurais que resulten necesarios para o desenvolvemento urbanístico racional, que serán clasificados como solo urbanizable ou incluídos na área de expansión dos núcleos rurais, respectivamente.

#### *Solo rústico de especial protección de infraestructuras*

Segundo a lei 9/2002 no seu artigo 32.2.c están constituído polos terreos rústicos destinados á localización de infraestructuras e as súas zonas de afección non susceptibles de transformación (...). As lexislacións sectoriais establecen diversas zonas, dominio público, servidume, liña de edificación,... Con independencia doutras determinacións e as esixencias de informes, o criterio fixado pola Dirección Xeral de Urbanismo, "as zonas de afección non susceptibles de transformacións" son as comprendidas polas liñas de edificación.

En particular a Dirección Xeral de Estradas establece que o solo de protección de infraestructuras abarcará unha franxa, a ambos lados das estradas, polo menos ata a liña de edificación que fixa o artigo 35 da lei 4/1994, que será:

- Estradas autonómicas de segunda orde: Nove metros e medio.

- Estradas provinciais e municipais e ámbito supramunicipal: Sete metros

Nos planos tamén se grafitan estas zonas excluídas pola liña de edificación en base a lexislación sectorial das estradas e liñas de alta tensión.

- Liñas de alta tensión de primeira e segunda categoría: Vintecinco metros desde o eixe
- Liñas de alta tensión de terceira categoría: Oito metros desde o eixe. Alternativas de Ordenación

### 3.4.2 *Alternativas de Ordenación*

#### **Solo Urbano**

Particularmente o Núcleo de Friol, desenvólvese ca súa propia estrutura viaria ó longo largo das vías que o comunican cos núcleos do entorno e con outros Concellos. Tamén é importante na súa estrutura urbana a importancia do río Narla, que atravesa o núcleo de Este a Oeste.

Co obxecto de redacta-lo plan xeral se han establecido las seguintes directrices:

- Asumi-lo tecido urbano consolidado, respetando a súa vocación e alineacions na medida do posible.
- Distribución racional dos usos residenciais, respetando las preexistencias e completando la malla urbana existente.
- Creación de áreas de uso industrial minimizando o impacto sobre a poboación e o entorno.
- Distribución homoxénea das zonas verdes e dotacións.
- Posta en valor do río Narla e protección das súas ribeiras

#### **Solo de Núcleo rural e Solo de Expansión de Núcleo Rural**

Ós efectos deste planeamiento, e posteriormente ó estudio do modelo de asentamento de poboación, se considera Núcleo Rural todo aquel que teña unha especial vínculo cas

actividades do sector primario de carácter agrícola, gandeiro, forestal ou análogas; unha consolidación por la edificación del 50% e esté constituido polo menos 5 vivendas.

En base ó anterior se delimitará o ámbito dos núcleos rurais e a súa área de expansión cas cautelas correspondentes para a salvaugarda dos elementos arqueolóxicos, etnográficos e naturais do seu entorno.

Dentro do ámbito delimitado se permite a edificación dacordo ca Ordenanza específica que se establecen neste Plan e ademais:

Se estableceran as medidas adecuadas para a conservación da edificación tradicional.

Se establecen os usos específicos (residencial), compatibles e incompatibles. Neste senso se tiveron en conta a especial relevancia das actividades agropecuarias dos núcleos tradicionais, de forma que se contempla o mantemento das pequenas explotacións que coexisten nos núcleos.

Se establecen as áreas destinadas a equipamentos comunitarios.

Se propoñen actuacións singulares nalgúns núcleos mediante planeamento especial, co fin de alcanzar unha mellora do aspecto, completa-la rede viaria, as redes de abastecemento de auga e saneamento, etc.

### **Solo Rústico**

Establecerase de forma prioritaria o Solo Rústico de Especial Protección de Augas, naquelas zonas que segundo os criterios de ordenación anteriormente expostos sexan susceptibles de ser incluídos nesta clase de solo.

Segundo o Patrimonio arqueolóxico catalogado, delimitarase Solo Rústico de Especial Protección do Patrimonio, como áreas de protección integral dos xacementos arqueolóxicos.

Nas áreas restantes, a clasificación do solo realizarase segundo dúas categorías de solo rústico especialmente protexido, o agropecuario e o forestal, tal e como se poden ver nos planos a continuación.

### 3.4.2.1 Evolución previsible segundo os efectos previstos no Plan Xeral

Podemos establecer unha lista cos principais obxectivos que recolle o Plan e a incidencia sobre o Medio que a posta en marcha do Plan suporía:

Actuacións previstas no Plan	Evolución con Plan	Efectos
Delimitación de Solo Urbano, Urbanizable, de Núcleo Rural e de Expansión de Núcleo.	Superficie delimitada inferior ó 5%  Recoñecemento de tódolos topónimos existentes no INE  Detección dos espazos mais axeitados de cara ó establecemento de pequenas industriais	Positivo
Mellora da calidade de vida e cohesión social	Aumento dos sistema xeral de espazos libres e zonas verdes de dominio publico por o non cumprimento dos estándares mínimos	Positivo
Patrimonio	Incorporación de novos elementos catalogados, establecemento de áreas de protección integral e de respecto.	Positivo
Espazos Naturais	Determinación do solo rústico de especial protección de espazos naturais.	Positivo
Augas	Definición das áreas inundables do río	Positivo
Paisaxe	Determinación mediante os Estudos do Paisaxe os espazos de maior valor	Positivo
Información	A recollida da información pon en valor os requisitos mínimos a estudar (servicios urbanísticos, vías...) polo Plan e a valoración sobre estimacións futuras.	Positivo
Legal	Posta en valor de tódalas incidencias ó abeiro da Lei 2/2002	Positivo
Economía	Pesquisa da potenciación do sector económico baseado nos recursos turísticos e recreativos así como vitivinícolas encaixada nun marco de respecto medioambiental	Positivo

Evidentemente todas estas premisas non serían contempladas no caso de non levar a cabo o Plan Xeral que estase a deseñar para o Concello de Friol, tendo moi en conta que as directrices xerais son moi respetuosas co medio e atópanse acollidas baixo os diferentes preceptos legais.





### 3.4.3 *Plans e directrices xerais e sectoriais relacionadas.*

Non existen Plans ou Directrices xerais sectoriais de aplicación no Concello de Friol.

### 3.5 DESCRICIÓN DOS PROCESOS PARA Á ELABORACIÓN DO PLAN.

A Fase seguinte na elaboración do Plan, e segundo o descrito no apartado de Antecedentes, é a presentación do documento para Aprobación Inicial, polo que estase aínda na fase anterior á recepción dos Informes sectoriais das distintas Administracións e da Exposición pública correspondente á fase de Aprobación Inicial. Por último estableceríase a Fase de Aprobación Provisional e finalmente a aprobación Definitiva.

O DIRECTOR DO EQUIPO REDACTOR

Xuño 2008

Manuel E.López Vázquez



### 3.5.1.1 *ÍNDICE DE PLANOS*

Nº1 Topografico, altitudes e concas hidrográficas

Nº2 Usos do solo

Nº3 Estructura territorial.